

## Dôležité fakty o záťažových kobercoch



### Prevedenie a štýl

Základnou výzvou pre developerov, architektov, dizajnérov a ďalších zainteresovaných do úpravy komerčných a verejných miestností – kancelárií, hotelov, reštaurácií, obchodov, nemocníc – je vytvoriť správne **estetické prostredie** a zároveň vyhovieť rôznym **požiadavkám na funkčnosť**.



Podlahové krytiny sú integrovanou časťou tejto rovnováhy. Voľbou je zvyčajne koberec, ktorý ponúka množstvo výhod v porovnaní s inými druhmi podlahových krytín. Moderné “záťažové” koberce boli **vyvinuté špeciálne** pre komerčné účely, sú kombináciou **životnosti a jednoduchej údržby so štýlom**.

Ich široké využitie v súčasnosti je odrazom značného vývoja, ktorý prebehol vo vývoji technológie výroby vlákien, rovnako ako výroby samotných kobercov. **Záťažový koberec je dômyselný produkt, precízne navrhnutý tak, aby vyhovoval všetkým nárokom užívateľov.**

### Koberce ponúkajú viac - výhody záťažových kobercov v porovnaní s inými druhmi podlahových krytín.

*Sú kombináciou praktických výhod a takmer neohraničeného množstva štýlov, farieb, vzorov a textúr.*



#### **Pridaná hodnota**

Výber kvalitného záťažového koberca pridáva komerčnú hodnotu všetkým miestnostiam. Taktiež zvyšuje imidž a prestíž.

#### **Jednoduchá inštalácia**

Koberec a obzvlášť kobercové štvorce môžu byť vhodne vybrané takmer ku každému typu povrchu podlahy. Ponúkajú úsporu času i financií rovnako pri ukončovacích prácach na nových budovách, ako aj pri renovácií existujúcich.

#### **Nižšia náročnosť údržby**

Údržba záťažových kobercov je ľahšia a lacnejšia ako údržba kvalitatívne porovnateľných pevných podlahových krytín, ktoré vyžadujú pravidelné leštenie a pravidelnú opravu a prelakovanie.

Priemyselné štúdie ukazujú, že záťažové koberce môžu ušetriť 20 – 25 % celkových nákladov (cena materiálu, inštalácie, údržby a životnosti)

## Komfort

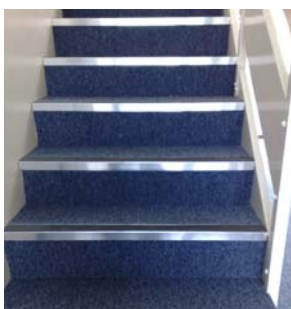
Koberec redukuje "únavu podlahy". Má tlmiaci efekt, ktorý spríjemňuje chôdzu po ňom. Môže redukovať fyzický stres a pomáha zvyšovať produktivitu.

## Regulácia zvuku

Akustické testy ukázali, že koberec absorbuje 10-násobne väčšie množstvo atmosférického zvuku ako tvrdé podlahové krytiny. Môže v skutočnosti eliminovať vplyv krokov, ozveny a odozvy a tým zabezpečuje pokojnejšie a tichšie prostredie.

## Teplotná izolácia

Koberec je vysokoefektívnou formou tepelnej izolácie. Štúdie naznačujú, že dodatočná tepelná izolácia, ktorú koberec predstavuje, môže ušetriť až do 5 % energie.



## Bezpečnosť

Ak je koberec udržiavaný v dobrom stave, je najbezpečnejším typom podlahovej krytiny. Iné povrchy, ak sú mokré, môžu byť klzké a nebezpečné. Použitie koberca odstraňuje rovnako pravdepodobnosť nehody ako aj jej potenciálne následky.

## Horľavosť

Všetky nami predávané záťažové koberce spĺňajú medzinárodné bezpečnostné štandardy.



## Zdravotné hľadisko

Záťažové koberce vyrábané z nylonových vlákien nie sú alergénne. Nemôžu v nich prežiť baktérie ani mikróby. Porovnávacie testy ukázali, že plochy s kobercovým krytom obsahujú polovičné množstvo vzduchom nesených prachových častíc v porovnaní s tvrdými podlahovými krytinami.

## Výber správneho koberca

*Výber záťažového koberca by mal začať stanovením požiadaviek. To znamená počítať so stylistickými požiadavkami na jednej strane a s prevedením koberca i s nárokmi na údržbu na strane druhej.*



## Vzory prevádzky

"Prevádzka" je v rôznych komerčných miestnostiach – recepciách, chodbách, schodiskách, kanceláriách značne odlišná. Výber koberca musí prebiehať so zreteľom na úroveň prevádzky.

## Statická kontrola

Statická kontrola je ďalším hľadiskom. Ide o elimináciu neprijemných šokov pri kontakte s kľučkami dverí a kovovými povrchmi. Záťažové koberce majú počas svojej životnosti garantovanú elektrostatickú ochranu podľa DIN – kročajového testu v hodnotách < 2 kV.

## Farbenie a znečistenie

Priestory náročné na ochranu proti znečisteniu nie je ťažké identifikovať: vstupy, vstupné haly, či priestory, v ktorých sa servírujú a konzumujú nápoje a jedlo. Koberce odolné voči špiny a škvrnám ostávajú dlhší čas prevádzkyschopné a sú menej náročné na čistenie a údržbu.

## Farebná / svetelná stálosť

Farebná stálosť vyjadruje odolnosť koberca voči strate sýtosti farieb v dôsledku vystavenia pôsobeniu slnečného svetla, vody, oderu alebo kyslých čistiacich prostriedkov. I toto hľadisko môže ovplyvniť výber koberca. Sú vyrábané špeciálne vlákna vyvíjané pre zachovanie farebnosti v extrémnych podmienkach.

## Farba, vzor a textúra

*Určenie a výber koberca, nárokov na jeho údržbu, štýlu a estetického hľadiska je ďalším krokom v plánovacom procese.*

*Koberec je zvyčajne dominantným prvkom v interiérovom dizajne, rozkladajúcim sa na veľkých plochách. Špecifikácia farebného prevedenia, vzoru a textúry je preto veľmi dôležitá.*

## Farba a vzor

Farba je primárnym prvkom vzhľadom na celkovú koordináciu dekorácie. Výhodou je, že farbu koberca je možné vopred naplánovať.



Farba podlahy ovplyvňuje zmysly. Svetlé farby priestor opticky zväčšujú a prevzdušňujú, zatiaľ čo silné, tmavé farby môžu byť použité pre vytvorenie príjemnej intímnej atmosféry.

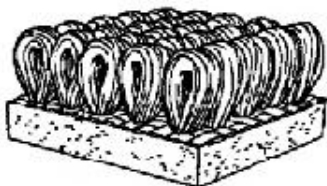
Vzory pomáhajú prerušovať pole optického vnímania. Veľké vzory opticky redukovávajú veľkosť priestoru a malé vzory priestory opticky zväčšujú.

Nepravidelné viacfarebné vzory redukovávajú vnímanie špiny a nečistôt.

## Textúra

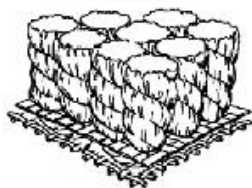
Textúra vyjadruje vlastnosti koberca vzhľadom na jeho schopnosť odrážať svetlo a následné zmeny jeho vnímania okom pozorovateľa. Textúra koberca je determinovaná predovšetkým použitou výrobnou metódou a na vlákna aplikovaným ukončovacím procesom.

Väčšina záťažových kobercov pozostáva z jedného z nasledovných typov vlákna:



### Slučky

Vlákna v slučkovom koberci sú cez podložku všívané v uzatvorených slučkách, čím vytvárajú nepravidelný vzhľad povrchu.



### Strihané vlákno

V kobercoch zo strihaného vlákna, sú všívané strihané vlákna, ktoré vytvárajú hladký a hebký vzhľad.

## Dizajn

Dizajn koberca je výsledným produktom kombinácie farieb, vzorov a textúr. Pri moderných záťažových kobercoch, či už v roliach alebo vo štvorcoch, sú tieto kombinácie takmer neobmedzené: od diskretných, jasných, dôstojných až po vzrušujúce a sýte, ktoré v priestore dominujú. To všetko sa dá dosiahnuť bez potreby kompromisov pri prevedení a trvalom vyhovujúcom vzhľade.

## Význam vlákna

*Zachovanie trvalého vzhľadu – ako dobre si koberec udržuje originálne dobrý vzhľad – primárne závisí na kvalite a type použitého kobercového vlákna a metóde výroby koberca.*



## Výber vlákna

Pri výrobe kobercov sa používa päť rôznych typov vlákna: polyamid (nylon), polypropylén, polyester, akryl a vlna. Každý druh má nejaké výhody v oblasti vzhľadu, životnosti a ceny, ale najdôležitejšia je kombinácia týchto výhod.

## Polyamid (Nylon)

Nylon je nepopierateľne prvou alternatívou pri výrobe záťažových kobercov pre jeho skvelý vzhľad, retenčné charakteristiky a celkové prevedenie.

Existujú dva druhy nylonu – typ 6 a typ 6,6.

Nylon 6,6 má obzvlášť hustú, robustnú a odolnú štruktúru vlákna a koberce z neho vyrobené sú odolnejšie voči zašpineniu a deformácii ako koberce z bežného typu nylonu 6.

## Výroba koberca

Záťažové koberce sú bežne vyrábané všívaním, tkaním alebo vpichovaním vo forme rolí alebo štvorcov.

Na konečný vzhľad a vlastnosti koberca má po výbere správneho druhu vlákna veľký vplyv metóda výroby koberca. Hrúbka aj výška vlákna, hmotnosť vlákna, či hustota vlákna sú významné. Platí pravidlo: čím vyššia je hmotnosť a hustota vlákna, tým lepšia je schopnosť koberca odolať znečisteniu a deštrukcii.



## Inštalácia koberca

Správna profesionálna inštalácia je nevyhnutná pre úplnú spokojnosť z celkového prevedenia koberca.

Pri väčšine aplikácií je koberec lepený priamo na podlahu. To zabraňuje šmykom alebo posunom.

Kobercové štvorce so zabudovaným stabilizačným systémom môžu byť voľne ukladané, čo znamená úsporu nákladov a súčasne možnosť ich premiestnenia v prípade potreby.

Ak je to vhodné, môže sa použiť špeciálna spodná fixačná vrstva pre dodatočný komfort a zvýšenú redukciu zvuku.

## Údržba kobercov

Žiadny koberec si nezachová svoj vzhľad, ak nie je vhodne udržiavaný. Program údržby je naplánovaný súčasne s inštaláciou a samotná údržba je často tiež súčasťou nákupnej zmluvy.



Program údržby kobercov by mal obsahovať nasledovné 4 prvky:

Výber – údržba kobercov začína výberom správneho produktu. Ak je nesprávne vybraný typ koberca pre daný priestor, efektívna údržba môže byť značne náročná, ak nie nemožná.

Preventívna údržba – množstvo úkonov je možné vykonať v rámci prevencie proti rozširovaniu nečistôt. Ide napríklad o používanie vstupných rohoží, či odnímateľných kobercov vo výťahoch.



Denné čistenie – pravidelné vysávanie a odstraňovanie nečistôt je prvoradým krokom pri údržbe, ktorý pomáha dlhodobo zachovať vzhľad koberca.

Pravidelné čistenie a oprava – v stanovených intervaloch by mali byť koberce profesionálne vyčistené a ak je to nevyhnutné i opravené. Bežne je proces čistenia vykonávaný použitím rotačných čistiacich prístrojov, extrakciou horúcou vodou alebo suchým práškovým čistiacim prostriedkom.

Vid. záložku [čistiace a ošetrovacie prostriedky](#).

Pre viac informácií prosím kontaktujte firmu



### **INTERIER TATRY**

**spoločnosť s ručením obmedzeným, Poprad**

**Sobotské námestie 22, 058 01 Poprad**

**[www.interier-tatry.sk](http://www.interier-tatry.sk)**

**[info@interier-tatry.sk](mailto:info@interier-tatry.sk), [office@interier-tatry.sk](mailto:office@interier-tatry.sk)**

**tel.č. +421 – 52 776 93 16, 776 93 14**

**fax č. +421 – 52 776 93 14**